

CLEAN  
GAME



**FIBA**  
AFRICA

We Are Basketball

[www.fiba-afrique.org](http://www.fiba-afrique.org)

**AFRO  
TECHNIC  
MAGAZINE 22**  
JUI/AOUT/SEPT 2010

**FIBA AFRIQUE**  
2010 AFROBASKET U18

**DUSAN IVKOVIC**  
COMMENT DEBUTER  
UNE RENCONTRE

**ABBAS DIOP**  
LA FEUILLE DE ROUTE  
DE L'INSTRUCTEUR -  
ENTRAINEUR

**AMON JOSEPH**  
ECLAIRAGE SUR  
L'ARBITRAGE ET LA  
FORMATION

**ERIC ALLANGBA**  
LA TUMEFACTION DU  
GENOU DU JEUNE SPORTIF

**MICHEL LEMESSON**  
**LE CYLINDRE**  
**IMAGINAIRE**

**FIBA**  
AFRICA

We Are Basketball



**EQUIPE MASCULINE U18 D'EGYPTE, CHAMPIONNE D'AFRIQUE**



**FIBA**  
AFRICA

We Are Basketball

**EDITORIAL**

## **XVÈME CONGRÈS FIBA AFRIQUE**



Voilà déjà huit (8) ans que FIBA Afrique s'est résolument engagé dans la voie de construction de nouveaux fondements de développement harmonieux et durables du Basket Ball en Afrique. Les deux (2) plans quadriennaux 2002-2006 et 2006-2010 ont contribué efficacement à redynamiser les instances, professionnaliser l'administration, améliorer la communication, accroître en nombre et en qualité les activités de compétitions, de formations et d'équipements des fédérations nationales.

Ces progrès notables au plan interne ont participé tout aussi brillamment à donner de FIBA Afrique, une bien meilleure image en Afrique et dans le monde. L'audience de FIBA Afrique aujourd'hui impose à l'ensemble des structures et des hommes qui la composent, d'être constamment persévérants, proactifs et patients pour pérenniser les acquis et aller encore plus loin de l'avant.

Les perspectives sont bonnes, il faut continuer de progresser !

**Dr. ALPHONSE BILE**  
S.G. FIBA AFRIQUE

### **AFRO TECHNIC MAGAZINE**

EST UNE PUBLICATION DE  
FIBA AFRIQUE

#### **Imm. Alpha 2000, 7e étage**

01 BP 4482 Abidjan 01  
Tel: +225 20 21 14 10  
Fax: +225 20 21 14 13  
Site web: [www.fiba-afrique.org](http://www.fiba-afrique.org)  
E-mail: [office@fiba-afrique.org](mailto:office@fiba-afrique.org)

#### **Siege Caire:**

10 Rue 26 juillet - Caire- Egypte  
Tel: +202 239 10 292  
Fax: +202 239 33 600  
E-mail: [fibaafriquecaire@hotmail.com](mailto:fibaafriquecaire@hotmail.com)

EN COLLABORATION AVEC FIBA ET LE ZONES DE FIBA  
AFRIQUE

**PRODUCTION:** FIBA AFRIQUE  
**DIRECTEUR DE LA PUBLICATION:**  
DR. ALPHONSE BILE

#### **LA MISSION**

Notre objectif est de permettre le développement technique du basket-ball africain par la formation des cadres. notre but est de mettre un document technique au service des arbitres, entraîneurs et commissaires technique pour assurer la vulgarisation des règles du basket-ball en Afrique.

LE MAGAZINE EST PUBLIE 4 FOIS PAR AN  
FIBA et FIBA AFRIQUE ne sont pas responsables des opinions exprimées dans les articles.

Tous droits réservés.

Les Fédérations nationales et leurs structures affiliées peuvent reproduire tout ou parties du magazine pour leur usage interne, mais ne pourront vendre tout ou parties du magazine à un éditeur externe sans l'autorisation expresse de FIBA AFRIQUE.

Toute information publiée dans le cadre de ce magazine est fournie strictement à titre d'information et ne doit en aucun cas être utilisée pour contrevenir à des dispositions légales locales ou nationales.

Imprimé en Egypte

Copyright 2010 par FIBA AFRIQUE



**FIBA**  
AFRICA  
We Are Basketball

## SOMMAIRE

### I. RESUME DES COMPETITIONS U18 2010

#### FIBA AFRICA EVENTS

### II. ARBITRAGE, LA TABLE DE MARQUE ET LES COMMISSAIRES TECHNIQUES

#### LA NOTION DU CYLINDRE IMAGINAIRE

### III. BULLETIN DES ENTRAINEURS

#### COMMENT DEBUTER UNE RENCONTRE

#### LA FEUILLE DE ROUTE DE L'INSTRUCTEUR

### IV. INTERVIEW

#### ENTRETIEN AVEC JOSEPH AMON (INSTRUCTEUR ARBITRE)

### V. BULLETIN MEDICAL

#### BLESSURE DENTAIRE LA TUMEFACTION DU GENOU DU JEUNE SPORTIF

### VI. QUESTIONS – REPONSES

#### VRAI OU FAUX

5-6

7-9

10-17

18-19

20-24

25-26



**FIBA**  
AFRICA  
We Are Basketball

## FIBA AFRICA EVENTS

# RESULTATS DES COMPETITIONS U18 2010

## AFROBASKET U18 FEMININ

(11ème Championnat d'Afrique des Nations U18 féminin)  
29 Juillet – 06 Août 2010 Caire (Egypte)



EGYPTE, VAINQUEUR AFROBASKET U18 FEMININ 2010

#### Classement final

- 1er : Egypte
- 2ème: Nigeria
- 3ème: Mozambique
- 4ème: Mali
- 5ème: Tunisie
- 6ème: Côte d'Ivoire
- 7ème: Angola
- 8ème: Sénégal
- 9ème: RD Congo
- 10ème: Kenya

**NB.** Egypte et Nigeria, qualifiés pour la phase finale du Championnat du Monde U19 2011.

#### Récompenses Individuelles

- Meilleure marqueuse :  
Fernandes Dias Merciana (Angola)
- Meilleure rebondeuse :  
Mohamed Hagar (Egypte)
- Meilleure Tripointeuse :  
Hamrouni Houda (Tunisie)
- Meilleure Joueuse :  
Ossama Reem
- Fair play : Tunisie



OSSAMA REEM (MVP) AFROBASKET U18 FEMININ 2010

## AFROBASKET U18 MASCULIN

08 – 17 Octobre 2010 Kigali (Rwanda)

### Classement final

- 1er : Egypte
- 2ème: Tunisie
- 3ème: Mali
- 4ème: Mozambique
- 5ème: Gabon
- 6ème: Rwanda
- 7ème: Angola
- 8ème: Algérie
- 9ème: Nigeria
- 10ème: Congo
- 11ème: Côte d'Ivoire



EGYPTE, VAINQUEUR AFROBASKET U18 MASCULIN 2010

**NB.** Egypte et Tunisie, qualifiés pour la phase finale du Championnat du Monde U19 2011.

### Récompenses Individuelles

#### Meilleur marqueur:

Hakizimana Lionel  
(Rwanda)

#### Meilleur rebondeur :

Traoré Salif (Mali)

#### Meilleur Tripointeur :

Mohammed El Sayed Omar  
(Egypte)

#### Meilleur Joueur :

Ahmed Aly Mohamed  
(Egypte)



LES 5 MAJEURS AFROBASKET U18 MASCULIN 2010



**FIBA**  
AFRICA  
We Are Basketball



Michel LEMESSOM

## LA NOTION DU CYLINDRE IMAGINAIRE

**LEMESSOM** Juriste de formation, est un instructeur arbitre de FIBA Afrique, Il fut également arbitre international durant plusieurs années. Il est actuellement le Président de la commission des officiels techniques de la Fédération Camerounaise, Chargé de la formation.



Une rencontre de basketball commence lorsque deux équipes de cinq (5) joueurs sont prêtes à jouer sur le terrain. Le basketball est dirigé par les arbitres, les officiels de table et un commissaire technique.

Nos compétitions prennent de plus en plus une ampleur et elles attirent un nombre croissant des sponsors et des retombées financières ; il est urgent que l'administration et la direction des rencontres se perfectionnent en conséquence.

### LE RÔLE DE L'ARBITRE ET SA MISSION:

L'arbitrage exige beaucoup de probité et de l'honnêteté. La délicatesse de l'arbitre réside dans la triple fonction que l'arbitre doit assumer : constater la faute, siffler et déterminer sa réparation. Tout ceci en un laps de temps ; car l'arbitre ne dispose pas du temps ni des auxiliaires comme le juge d'un tribunal. D'où la nécessité d'une collaboration extrême entre les différents acteurs d'une rencontre de basketball, car toute œuvre hu-

maine n'est pas parfaite.

La décision de l'arbitre est subjective à 80 %. Chaque fois que l'arbitre siffle une situation sur le terrain c'est de son propre jugement ; il exprime un avis strictement personnel bien que le règlement existe et qu'il doit l'appliquer. Rien ne l'oblige à siffler quand un contact survient.

Si une erreur de l'arbitrage survient sur le terrain, c'est à 95 % des cas à cause de deux raisons :

- mauvaise position sur le terrain de jeu par rapport à l'action le manque de concentration de la part de l'arbitre.

Lors d'une rencontre de basketball il est très difficile que dix joueurs se disputent le ballon sans se toucher. Nous allons considérer les situa-

tions du jeu les plus fréquentes où les contacts se produisent parce que l'objectif du jeu de basketball est de marquer dans le panier de l'adversaire et l'adversaire a pour objectif d'empêcher que l'on marque dans son panier. D'où le principe de la défense.

Nous allons essayer de définir le contact, la position légale de défense et le principe de la verticalité pour en dégager le concept de la faute.

Dans une rencontre de basketball, les contacts personnels ne peuvent être évités lorsque dix (10) joueurs se déplacent rapidement dans un espace restreint. Pour apprécier le contact, le principe du cylindre doit être observé.

Ce principe est défini comme étant l'espace compris dans un cylindre imaginaire occupé par un joueur sur le terrain de jeu. Il comprend l'espace situé au-dessus du joueur délimité comme suit :

- A l'avant, par la paume des mains
- A l'arrière, par les fesses
- Sur les cotés, par la face externe des bras et des jambes.

De ce principe du cylindre découle le principe de la verticalité qui veut que pendant le jeu chaque joueur a le DROIT D'OCCUPER sur le terrain toute place (cylindre) non déjà occupée par un adversaire.

Quand un défenseur empêche un joueur attaquant de se déplacer sur le terrain, le joueur défenseur crée un contact illégal qui doit être sanctionné par l'arbitre.

Ce principe de verticalité protège l'espace que le joueur occupe sur le terrain et l'espace au dessus de lui lorsqu'il saute verticalement dans cet espace. Dès que le joueur quitte sa position verticale (cylindre) et qu'un contact du corps se produit avec un adversaire ayant déjà établi sa propre position verticale (cylindre), le joueur qui a quitté sa position verticale est responsable du contact.

Nous avons tenu à illustrer ce principe de verticalité par une photo prise lors d'une rencontre aux Etats Unis dans le Texas à Houston. (photo du haut)

Le défenseur ne peut pas sortir de son cylindre pour taper, bloquer le ballon dans les mains du joueur attaquant tant que ce ballon n'a pas quitté les mains de ce dernier.

L'attaquant en position de "Poste" "Un défenseur a pris position initiale légale de défense lorsque :

- il fait face à un adversaire.
- il a ses deux pieds au sol.

Le principe de cylindre combiné avec le principe de la verticalité découle la position légale de défense. La position légale de défense s'entend verticalement au-dessus de lui (cylindre) depuis le sol



jusqu'au plafond. Il peut lever les bras et les mains au dessus de sa tête ou sauter verticalement mais, il doit les maintenir en position verticale à l'intérieur du cylindre imaginaire.

La faute est un contact avec un adversaire. Bien que le nombre de faute soit illimité, tout contact n'est pas forcément une faute.

La faute personnelle est une faute de joueur impliquant un contact avec un adversaire, lorsque le ballon est en jeu. Avant de citer les différentes fautes, sans rentrer dans leur description technique nous allons décrire pour vous, les comportements qui justifient la sortie du cylindre et le non respect du principe de la verticalité.

Un joueur ne doit pas tenir, bloquer, pousser, passer en force, accrocher, ou empêcher un adversaire de se déplacer en écartant mains, bras, coude, hanche, jambe, genou ou pied ou encore en pliant son corps dans une position anormale (hors du cylindre) ou se permettre des moyens brutaux ou violents. Ces comportements obligent l'arbitre à infliger une faute personnelle au joueur responsable. Toute faute personnelle est préjudiciable à toute l'équipe dans la mesure où, pendant une rencontre le joueur qui cumule un total de cinq (5) fautes qu'elles soient personnelles et/ou techniques, doit en être informé par l'arbitre et doit quitter le jeu immédiatement. Il doit donc être remplacé par un autre joueur de son équipe. D'où la nécessité d'améliorer sa technique de défense.

A coté de la faute personnelle qui est une faute de contact avec l'adversaire, on trouve les fautes de comportement de joueur sans contact avec l'adversaire : la faute technique.

Nous citerons les différentes fautes de contact avec l'adversaire avant d'évoquer les fautes sans contact.

### Faute de joueur impliquant un contact :

- écran illégal,
- passage en force,
- obstruction,
- utilisation illégale des mains ou des bras écartés,
- pousser,
- tenir,
- usage excessif des coudes,
- double faute,
- faute antisportive,
- faute disqualifiante de joueur.



### Faute de comportement de joueur sans contact avec un adversaire ou de l'entraîneur :

- faute technique de joueur,
- faute technique de l'entraîneur,
- faute disqualifiante de l'entraîneur.

La notion de la faute implique le respect ou le non respect de l'adversaire. Plus les joueurs respecteront l'adversaire moins ils feront des fautes et plus beau sera le jeu de basketball. Alors les rencontres de basketball seront comme sous d'autres cieux



les occasions d'attraction pour les spectateurs qui méritent beaucoup plus de respects à cause du rôle déterminants qu'ils jouent dans le devenir du sport en général et dans la pratique du sport de basketball en particulier.

Le devenir du basketball se trouve dans le travail des experts : Instructeurs Arbitres, Instructeurs-Entraîneurs, Commissaires techniques, Arbitres internationaux.

Nous ne devons pas manifester notre passivité continuelle devant les petits écrans qui diffusent le résultat de travail des autres. Apprendre à dresser notre propre calendrier, à élaborer un programme d'activité et à les respecter, ces sont là les principes d'un travail qui se veut scientifique car le sport aujourd'hui devient scientifique. Et le sport est une science qui mérite une attention particulière des spécialistes dont les Aînés ont déjà tracé les pistes. Les experts africains ont le devoir de suivre ces pistes dans toute leur entièreseté pour hisser le basketball africain au niveau du concert mondial.

Les universités prennent conscience de l'importance du sport et inscrivent de plus en plus les différentes matières au programme. Les pouvoirs publics en sont conscients.



**FIBA**  
AFRICA  
We Are Basketball



Dusan Ivkovic

Dusan Ivkovic a débuté sa carrière de coaching en 1978 avec Partizan de Belgrade (Ex Yougoslavie). Il est actuellement le coach principal de l'équipe masculine de la Serbie.

## COMMENT DEBUTER UNE RENCONTRE



Quelle est la meilleure façon d'aborder une rencontre décisive, une rencontre qui met coach et joueurs sous grande pression psychologique et compétitive? Beaucoup de

ces genres de rencontres décident de la carrière d'un coach. Préparation pour une rencontre importante dont la victoire doit être obtenue dans les conditions extrêmement difficiles. Comment avoir l'avantage sur un adversaire qui joue à domicile?

Comment battre une équipe qui compte dans son effectif des joueurs aussi talentueux que les tiens, avec de grandes tailles et de grandes qualités athlétiques et techniques? Voici certaines questions qui m'ont conduit à définir ma stratégie pour bien débuter une rencontre.

Bien que cela soit dur d'y résister, je n'ai jamais opté pour une avance de dix points ou plus en début de rencontre. En règle générale, cela contribue à la baisse de concentration de tes joueurs et cela sera juste une question de temps avant que l'équipe adverse ne commence à inscrire des paniers et prendre l'avantage dans la rencontre.

Je n'utilise jamais une nouvelle tactique offensive ou défensive en début de rencontre. Tout juste parce que le coach adverse lira ma stratégie et opérera des changements rapides dans son attaque ou sa défense. Les points facilement inscrits suite à de nouveaux plans d'attaques ou de défenses sont ceux que je veux réserver pour les moments clés de la rencontre, par exemple lorsque la rencontre sera serrée. De cette façon, j'ai toujours une solution lorsque nous sommes à la recherche désespérée de panier. Il faudrait patiemment attendre jusqu'à la seconde mi-temps, laissant ainsi peu de temps à l'adversaire de s'adapter à vos changements. Les situations favorables devraient être

exploitées en ce moment L'introduction du règlement des 8 secondes et 24 secondes dans les compétitions FIBA fut une avancée positive, rendant le jeu plus agressif, augmentant aussi le nombre d'interceptions de balle. La moyenne offensive a augmentée (12.5 points par match dans les compétitions féminines et 14 points par match dans les compétitions masculines), et le pourcentage de tir n'a pas chuté. Nous avons maintenant moins de rencontres avec de bas score. Dans le passé, beaucoup d'observateurs considéraient le bas score dans les rencontres comme étant dû à une bonne défense. Cependant, il s'est avéré qu'il y avait trop peu d'occasions pour le jeu offensif!



Le règlement des 8 secondes et 24 secondes n'a pas beaucoup affecté ma philosophie de coaching. La défense agressive de ligne de fond à ligne de fond a toujours été mon désir. Mes stratégies offensives sont restées les mêmes. Mon objectif a toujours été d'inscrire plus de 50% de mes paniers sur contre-attaques ou attaques secondaires. Cela nous conduira à un grand pourcentage de tirs. Ceci étant, choisir la bonne attaque est un facteur décisif pour le contrôle du jeu avec des scores intéressants.

L'attaque dans la moitié du terrain devrait être équilibrée. Je dirai à mes joueurs, en plaisantant, de permettre à tout le monde au moins de toucher la balle en début de rencontre. L'action de couper sans la balle devrait être exécutée par tous les joueurs en vue d'assurer la continuité et la fluidité du mouvement.

**Mon plan initial doit imposer son propre style de jeu :**

**1**  
En attaque, " affichez " le jeu en triangle bien soutenu et organisé qui conduira à la victoire

**2**  
Une défense en transition bien organisée ceci au moins jusqu'aux fautes bonus, ce qui limitera les points sur contre attaque de l'adversaire. C'est le plan d'attaque que j'utilise le plus souvent en début d'une rencontre. Le plan initial est celui que les joueurs utilisent lors d'une contre attaque. (Diagr.1).

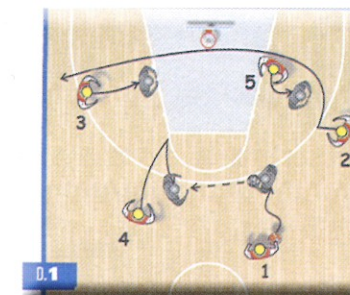


DIAGRAMME (1)

Le meneur, 1, est à la position du coude, 5, un pivot dominant est au bas poste avec 2, l'arrière qui se trouve sur le même côté et placé en triangle avec 1 et 5. 4, l'ailier fort est à la position haute et doit recevoir la balle après une coupe agressive à l'intérieur quatre ou cinq secondes suivant le démarrage de l'offensif. 3, l'autre ailier sur le côté d'appui, devra être actif et prêt à agir si la défense tente d'empêcher la première tentative de passe à 4 et travailler avec lui. Après la passe de 1 à 4, 2 courant à toute vitesse, utilise les écrans de 5 et 3 et change de position en allant d'un côté à l'autre.

Dans l'introduction du plan offensif, un coach ne devrait pas chercher des solutions sur le côté offensif gauche si l'équipe adverse oppose une farouche résistance à ce niveau et ne doit pas laisser la passe aller à 3 en basse position (Diagr.2)

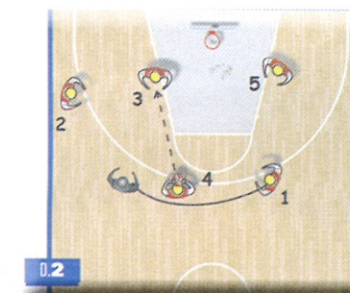


DIAGRAMME (2)



**FIBA**  
AFRICA

We Are Basketball



ABBAS DIOP

## LA FEUILLE DE ROUTE DE L'INSTRUCTEUR - ENTRAINEUR

ABBAS DIOP est un instructeur entraîneur de FIBA Afrique et membre du Comité des Entraîneurs de FIBA Afrique. Après de nombreuses missions à travers l'Afrique où il a formé de nombreux entraîneurs des différents grades, il nous dresse ici un tableau de ce qui doit être la feuille de route de l'Instructeur Entraîneur de FIBA Afrique.



### I - DEFINITION

\* Communication entre les parties présentes Emission, Réception, Analyse, Réponse Parasites, Correction, Echanges d'infos dans les 2 sens de nouveaux:

- L'Instructeur
- Environnement (Admin ,orga, techni, fin, etc...)

\* Différentes types de communications:

- verticale ou ascendante
- horizontale ou descendante
- macroscopique (en même temps infiniment petit et infiniment grand
- vision à la fois globale et détaillée

\* Communication totale : Connecter toutes les parties entre elles :

c'est un maximum de communication à la fois plus forte et plus séduisante pour le consommateur (environnement basket)

\* Communication socio-relationnelle, directe et managériale

### II -METHODOLOGIE

1) Où aller ? Objectifs et Niveaux de formation (Programmes officiels Fiba Afrique en vigueur mais il reste à préciser les compétences attendues des Entraîneurs)

Comment y aller ? Moyens (Pédagogie et didactique des programmes officiels des niveaux de formation= Stratégies, méthodes, démarches utilisées.

Est-on arrivé ? Evaluation (Quel est le résultat aux plans qualitatif et quantitatif des actions menées issues des interventions dans les différents stages organisés ?)

• Efficacité interne théorique : savoirs ou connaissances

•Efficacité externe pratique : Réponse aux exigences de la formation avec satisfaction des parties en présence (c'est la grosse difficulté de la pédagogie)

2) Capacités requises

- Energie (juste et impartial)
- Motivation (savoir gérer un groupe)
- Discipline (connaissance, aptitude et qualités)

B) Les Trois Eléments(03) de bases du travail de l'Instructeur

- Organisation
- Planification
- Stratégie

**NB** : - Pas de place pour l'improvisation dans le Basketball de nos jours

-Avoir foi en ce l'on fait malgré les peaux de banane et difficultés de tous ordres

Répétition et Corrections = Résultat assuré

3) Préparation du stage

a) • Prise de contact avec les fédérations du pays d'accueil en relation avec la FIBA AFRIQUE.

• Préparation et intervention à partir des programmes officiels « FIBA »

- plan de cours
- Emploi du temps
- Fiches d'identification et de présences, fiche d'évaluation

-supports de cours à utiliser (documents, word, power point,

etc. ...)

• Vérification et préparation des documents administratifs (passeport, billet électronique, lettre de nomination, autorisation d'absence etc. ...) formulaire de rapport de stage

b) Avant stage et Sur place : prise de contact fédération + équipe coordination du stage sur place (vérification logistique, installation et lieu de stage, finalisation créneaux et emploi du temps)

- Niveau et esprit des stagiaires + environnement global ainsi que la culture du pays d'accueil

**Pendant le stage** : Technique intervention

1- Méthodologie (Enseignant, Stagiaires, programme, contexte et le résultat ou produit final en termes et effets à court, moyen et long terme) et les variables qui en résultent.

2- Préparation enseignement : les Prises de décisions sont liées aux questions ci après :

+Comment sont les stagiaires ?

- Quels sont leurs besoins ?
- Quel est leur niveau d'habileté ?
- Quels sont leurs intérêts et motivations ?

• Quelles sont leurs expériences antérieures ?

+Quels objectifs poursuivre ?

+Quelles Situations vais-je proposer ?

- Comment les choisir ?
- Comment les présenter ?
- Comment aider les stagiaires à comprendre et les réussir ?
- Quels sont les critères de réussite ?

+Quelles dispositions ou organisations vais-je utiliser pour la pratique ?

3- L'action ou intervention  
- Théorie

- Pratique
- Projection (vidéo- projecteur et/ou power-point etc...)
- Exposés individuel et/ou collectifs de groupes
- Feed-back et synthèse

Approche des Cours magistraux et celle participative

4-Evaluation et observation

**Après le stage** :

-Evaluation avec les modalités en vigueur, Bilan stage, Cérémonie de clôture ou pas selon les cas, Interview et échanges avec presse,

-Préparer les résultats et les rapports du stage {Secrétaire Général FIBA Afrique, Président du comité des Entraîneurs et l'Instructeur de Zone membre du CEA ;

4) La compétence

a) définition selon l'AFNOR « La compétence est la mise en œuvre de capacités en situations professionnelle qui permettent d'exercer convenablement une fonction ou une activité. »

b) la compétence est inséparable de l'action

elle est systémique (Technique, organisationnel, relationnel, adaptation)

c) Pour moi c'est la capacité à développer des habiletés en vue de transmettre efficacement dans le cadre d'un domaine quelconque. C'est le réflexe de formation continue et de remise en cause permanente qui permet d'atteindre un niveau d'expertise avéré.

C'est un ensemble de savoirs, savoir faire, savoir-être traduits en actions à satisfaire les exigences ou les contraintes causées par un problème donné (cas de la formation des entraîneurs en qualité d'instructeur ;

5) L'Intervention : a) les Styles d'Enseignement

- Style d'enseignement par commandement

Objectifs et implication

Le commandement

La démonstration

L'enseignement d'un exercice

La correction des erreurs et fautes

- Style d'enseignement par tâche Objectifs et implications

Mise en œuvre et organisation

Exemples

-Style d'enseignement par évaluation réciproque

Objectifs et implications

Organisation et mise en œuvre du style

Choix des critères et exemples

-Style d'enseignement par programme individuel ou niveau

b) l'action / rapport répartition des cours dans les différents facteurs :

Théorie, pratique, exposés, cours magistraux

c)La présentation des activités

-Faire découvrir ou/et présenter l'information

- Des objectifs pour la pratique : Clarté, précision et concision de l'information

- Que communiquer : le modèle, comment le présenter ?

-Des objectifs précis, des points clés de réussite, des éléments d'auto évaluation

d)Les Prestations des participants

e)Corriger et donner le Feed-back

-Observation de la prestation des stagiaires

-Observation et identification de l'erreur (diagnostic ou différence entre prestation des stagiaires et celle souhaitée par l'instructeur)

Réaction ou pas ?

Nature de l'erreur après réaction

Cause de l'erreur

Intervention de l'instructeur (application du remède ou feedback) c'est-à-dire prescription en vue de voir la différence entre la prestation des stagiaires et celle désirée par l'instructeur

Comportement d'après réaction.

**Nb** :les Options d'intervention pour l'instructeur :

- Verbale : Renforcement et information

- Non verbale : Aide manuelle ou autre et modification de la tâche pour facilitation d'apprentissage

f)Observation : Stratégies

-Préparer son observation par



4 questions ci après :

-Que ou quoi faut-il observer ?

-Quand va-t-on observer ?

-Pendant quel laps de temps va-t-on observer ?

-Savoir quand et comment observer ?

g)La conduite de la classe par les actions et objectifs ci-dessous :

-Obtenir l'attention des stagiaires et la maintenir le plus possible ainsi que l'exercice

-Contrôler régulièrement le niveau de participation

-Stimuler par des encouragements, par des louanges pour les efforts déployés en termes de renforcements positifs et interventions approuvatives,

-Fournir des feedbacks aux groupes et aux stagiaires

-Terminer les exercices à temps par une bonne gestion du temps de travail

h)L'Evaluation ( 3 aspects) et l'observation (objectifs, les tests)

-Evaluation du programme (processus)

-Evaluation des apprentissages des stagiaires (produit)

-Evaluation de l'intervenant et ses stratégies d'intervention

-Rôles de l'évaluation de:

diagnostic, révision,

comparaison

prédiction des besoins de formation d'atteinte des objectifs

I) Conclusion : Démarches du souhaitable à utiliser pour obtenir un enseignement efficace et adapté aux stagiaires

-Diagnostic

-Prescription

-Présentation

-Observation

-Feedback, réactions à la performance, contrôle des comportements







**FIBA**  
AFRICA  
We Are Basketball

Eclairage  
sur  
l'arbitrage  
et la  
formation

## INTERVIEW

### INTERVIEW AMON JOSEPH



Joseph Amon, ancien arbitre international de basket-ball, actuellement Instructeur à FIBA Afrique, Commissaire technique FIBA



**M. Amon vous avez animé des stages dans les différentes zones durant le mandat qui va prendre fin avec le prochain Congrès qui se tiendra en Juillet à Bamako. Comment se porte l'arbitrage dans ces zones ?**

D'une manière générale, je peux dire qu'il y a un fort changement intéressant à la qualité de l'arbitrage. De plus en plus, les fédérations nationales s'intéressent à la formation de leurs cadres, notamment les cadres techniques et celle qui concerne surtout les arbitres, par l'envoi de plus en plus de stagiaires aux différents stages, soit de recyclage, soit d'examen et autres. Et on peut se rendre compte que la qualité est de plus en plus élevée par rapport à la participation des stagiaires, la pertinence des questions, leur désir de vouloir apprendre un peu plus par un certain nombre d'informations sollicitées auprès des experts.

**Au niveau de la formation quels sont les besoins, y a-t-il des points sur lesquels il faut mettre l'accent ?**

Il y en a énormément. Parce ce qu'on peut dire si c'est pour connaître les règles de manière littéraire, pratiquement tous les stagiaires les connaissent. Mais c'est dans la forme de l'application que cela pêche énormément. Car la philosophie qui a conduit, soit à la rédaction des règles, ou à leur application, fait toujours défaut et on se rend compte au cours des différents stages que c'est

toujours vers cet intéressement que les stagiaires sollicitent le maximum d'informations.

**Avez-vous échangé sur des aspects spécifiques lors des différents stages ?**

En général, il y a d'abord dans le programme qui est toujours fait, une révision des règles existantes. On apporte les informations concernant les nouvelles règles applicables à partir des différents congrès que la commission technique de FIBA nous communique. Mais au delà de cet aspect, il y a surtout le côté compréhension des règles et leur application. C'est un point fondamental sur lequel on insiste au cours des stages. Mais je voudrais dire qu'il y a un intérêt de l'autre côté au niveau des instructeurs, à mieux coordonner nos actions parce que les arbitres viennent des milieux différents avec des qualités différentes. Parce que dans certains pays, le nombre ou la qualité des compétitions fait qu'il y a des arbitres qui ont

une base élevée par rapport à d'autres qui viennent d'autres pays et qui ont de différents championnats. Et à ce niveau, on le reçoit même dans la mise en pratique de ces différents stages. Et il y a une correction à apporter à notre niveau pour une forme d'harmonisation dans la qualité de l'instruction qu'ils peuvent donner à l'ensemble de ces stagiaires.

**Quels sont les grands axes de la formation pendant ces stages ?**

Il y a toujours un côté compréhension - philosophie - psychologie de l'arbitrage et un côté règlements pour les compréhensions et applications au cours de ces règles et puis ensuite il y a des parties pratiques où on fait un test d'aptitude physique, un test pratique sur le terrain où on peut la qualité de l'arbitre en situation de jeu et un test théorique d'examen final.

## INTERVIEW

**par rapport aux Européens à quel niveau situez-vous l'arbitrage?**

Quand je compare un peu pour tous les championnats ou compétitions continentales que j'ai pu suivre et celles que je vois à travers le monde, je peux dire que la qualité de l'arbitrage africain est dans la très bonne moyenne de la qualité mondiale. Nous avons aujourd'hui des arbitres qui participent au championnat du monde, aux Jeux olympiques ou à d'autres compétitions au niveau mondial et qui donnent entièrement satisfaction parce que beaucoup d'informations nous permettent de l'affirmer aujourd'hui. Mais je voudrais dire qu'on doit toujours continuer de travailler ce chapitre et augmenter le nombre de ces arbitres au niveau international. Pour le moment, c'est un petit noyau mais je suis persuadé qu'on peut doubler et même tripler ce nombre officiel. Mais il y a un travail de fond qu'il va falloir faire. Parce ce que je pense de plus en plus pour les dernières compétitions que j'ai pu suivre, il y a un côté sur lequel nous péchons au niveau de nos arbitres. C'est au niveau de la mécanique de l'arbitrage qu'il y a encore quelques petites défaillances qu'il faut corriger. Ils connaissent les règles mais dans la forme de mise en pratique et autres, il y a encore quelques petites défaillances qu'il faut corriger. Et pour y parvenir, je dirai travail et travail, collaboration, solidarité entre nous et je suis persuadé que les choses iront pour le mieux.

**Comment envisagez-vous les débats sur l'arbitrage au prochain Congrès de FIBA Afrique à Bamako?**

Je suis persuadé que d'un côté on va décrire les arbitres comme étant pour certains à l'origine des maux du basket. C'est un langage qui ne m'est pas étranger parce que quelles que soient les disciplines sportives, ce côté a toujours été vu de manière plutôt pessimiste ou optimiste. Et moi, je suis optimiste parce que j'ai été arbitre pendant de très longues années et puis aujourd'hui,



je continue de m'intéresser à la cause de l'arbitrage et autres. Je veux dire que par rapport aux arbitres qui arrivent sur le « marché » et autres, il y a de la qualité, véritablement de la qualité, mais il faut continuer de les encourager, de les faire travailler et qu'eux aussi se mettent au travail. Et je suis sûr qu'avec un bon encadrement, des formations continues et la participation à de très nombreuses compétitions, nous aurons des arbitres au niveau international de qualité irréprochable. Je verrai très bientôt même des arbitres africains officier dans les plus grands championnats du monde et autres mais dans les phases finales proprement dites.

**Quels rôles les fédérations nationales doivent-elles jouer à ce niveau ?**

Pour moi, je pense que FIBA doit leur apporter un complément à ce qu'elles font. Parce ce qu'on est d'abord la fédération nationale. FIBA doit venir en complément en leur apportant les différents aspects qui puissent permettre d'augmenter la qualité des arbitres sur l'aire de jeu. Si une fédération nationale n'entame pas ces éléments à la base, tout travail que FIBA pourrait apporter va rester toujours insuffisant. Donc il faut inciter les fédérations à d'abord avoir pratiquement toutes des instructeurs nationaux parce qu'il y a malheureusement dans un certain nombre de pays, des fédérations qui n'ont pas d'instructeurs nationaux. Donc il faut créer à l'intérieur de chaque fédération nationale des instructeurs nationaux qui sont des correspondants au niveau de FIBA, pour la transmission d'un certain nombre d'informations et autres. Et puis après tout, maintenant FIBA viendrait en complément pour finaliser, on peut dire la cerise sur le gâteau, la formation de base qui aurait pu être faite au niveau des fédérations nationales.



**FIBA**  
AFRICA  
We Are Basketball



Enrique Amy

Enrique Amy est Assistant Professeur au Département de la Médecine du sport et de la Réhabilitation Physique de l'École de Médecine de l'Université de Porto Rico.

## MAUX DENTAIRES

Les problèmes dentaire en milieu sportif surviennent plus fréquemment que l'on ne le pense et cela doit être traité immédiatement.

Il est très important d'avoir le plus d'informations complètes sur l'origine et les soins reçus qui pourront aider le médecin traitant à prendre des décisions.

Le dentiste ou médecin devrait chercher l'asymétrie faciale, les blessures légères de l'intraoral et tissu extraoral.

Il devrait Aussi chercher des hématomes sous-cutanés, la possible fracture osseuse, particulièrement sous la langue.

S'il ya saignement, l'origine de cet écoulement doit être déterminée et mise sous contrôle.

Cela aide à déterminer s'il y a une fracture de l'os. En plus, on doit déterminer s'il y a une anomalie de l'occlusion ou des coups de dent de la part du patient et s'il peut facilement fermer la bouche.

Très souvent, les coups de dent peuvent être croisés ou déviés vers un côté. Cela peut indiquer la présence de fracture ou la dislocation de la mâchoire. Cela est important de palper le processus alvéolaire (l'os), l'articulation mandibulaire et le tissu léger aussi bien que la langue et la muqueuse intraorale.

Quand le traumatisme dentaire survient dans la dentition de lait (caduc), il aboutit habituellement au déplacement de dent au lieu de la fracture alvéolaire ou osseuse.

Dans le cas de la dentition adulte, il dépend de l'angle, de la force and de la direction de l'impact mais fréquemment à la racine ou couronne de la dent fracturée.

Les déplacements, comme l'intrusion, l'extrusion, le déplacement latéral ou l'avulsion complète peuvent

aussi arriver.

Quand le traumatisme dentaire survient, le mouvement de la dent et le changement de la couleur de la dent peuvent être détectés par le sang extravasation en provenance des tubes dentaires.

Quand l'impact se situe au niveau des lèvres, cela peut aboutir à une contusion, une sous-luxation, une luxation latérale (c'est-à-dire, la dislocation) ou des intrusions dans les dents, avec la lacération des lèvres. Des impacts indirects peuvent aboutir à l'intrusion avec ou sans lacération de la lèvre.

Dans le cas où l'athlète reçoit un impact sur la mâchoire pendant la compétition, cette énergie sera absorbée par les condyles, les symphyses, qui pourraient causer une fracture de la dent. Dans certains cas, les fragments de dent qui ne sont pas palpables peuvent être imprégnés dans le tissu léger et détectés par la radiographie.

Ces fragments peuvent causer une infection aiguë ou chronique et une fibrose défigurante (une cicatrice).

Le but des études radiographiques est de révéler le stage de maturation de la racine et identifier le traumatisme des structures osseuses

Les prise radiographiques utilisées plus fréquemment sont le periapicals et l'occlusal.

Au moins trois vues de la dent infectée devraient être prises sous différents d'angles. Il est recommandé aussi de prendre des radiographies des dents sur le côté opposé du traumatisme ainsi que des dents adjacentes pour les buts de comparaison.

D'autres études radiographiques qui peuvent être prises en panoramique telle qu'une radiographie de la poitrine pour détecter une dent avalée ou des particules de dent.

### BLESSURE DANS LE TISSU LEGER

Les tissus légers habituellement impliqués sont les lèvres, la muqueuse tissulaire, alvéolaire gingivale et la langue. Les lèvres sont ceux qui sont plus affectées dans les sports de contact.

Le traitement dépendra de l'emplacement et l'ampleur de la blessure.

La cavité buccale est caractérisée par une grande circulation et lorsqu'une lacération intraorale se produit, la saignée est abondante.

Il est nécessaire de contrôler d'abord l'hémorragie pour choisir la manière la plus appropriée pour corriger le problème. Une voie aérienne devrait être maintenue ouverte à tout moment.

**Il y a deux types de blessures :** propres ou infectées.

1- Les blessures propres généralement n'ont pas besoin de thérapie antibiotique et guérissent en moins de 48 heures.

2- Les blessures infectées sont celles qui ont été envahies par les bactéries pathogènes de l'environnement oral, de la salive ou du pharynx.

Celles-ci devraient toujours être traitées avec de l'antibiotique de préférence la pénicilline ou la céphalosporine de troisième génération, si le patient n'est pas allergique à ca. Si le patient est allergique, l'érythromycine, la tétracycline ou le clindamycine peuvent être employées. Une prophylaxie du tétanos est aussi recommandée ainsi qu'un propulseur de toxoïde.

**Les recommandations sont:**

- Antibiotiques et analgésiques
- Traitement pour le traumatisme de la dent, après mise sous contrôle du saignement. Il est recommandé de suturer le tissu léger après que le traumatisme de la dent et de l'os aient été corrigé.
- Faire des radiographies de la zone
- Garder le tissu humide (l'eau Saline stérilisée).
- Déterminer si une fracture de l'os est présente.
- Consultation chez un chirurgien oral et maxillo-facial.
- Garder la blessure aussi propre que possible

Les blessures des tissus légers au visage sont : abrasions, contusions, et lacérations. La plupart des lacérations se produisent au-dessus d'une proéminence osseuse du squelette facial. En raison de l'excellent approvisionnement de sang dans la région faciale, les blessures guérissent habituellement rapidement avec la formation minimale de cicatrice. La blessure devrait être totalement irriguée.

Elle devrait être fermée par des couches avec les sutures absorbables et des tissus plus profonds et une fermeture sub cutanée des sutures absorbables enterées. Ceci permet que les bandes adhésives ou les sutures inertes de petit calibre soient placées pour la fermeture de la peau sans tension. Les sutures cutanées devraient être enlevées après 5 à 7 jours pour éviter les marques permanentes de sutures.

### DÉPLACEMENT DE DENT:

Quand un déplacement de dent se produit, le temps est le facteur le plus critique. La dent devrait être remplacée aussitôt que possible. Il est souhaitable d'avoir une évaluation dentaire dans les deux premières heures après le traumatisme et de faire une attelle ou le fixer avec un fil ou la résine pendant 7-10 jours.

Il est commode d'examiner soigneusement le domaine affecté et de s'assurer que le placement exact de la dent est connu. Généralement, on ne peut pas voir uniquement à l'œil nu et la dent est complètement dans l'os ou dans la cavité nasale. Le traitement Endodontique est recommandé quand le déplacement est plus de 15mm, selon le degré de maturité de la racine de la dent.

Quand le déplacement est en dessous de 15 millimètres, la dent devrait être évaluée périodiquement pour s'assurer que c'est encore essentiel. Il est très possible que ces dents ne répondront pas normalement aux essais de vitalité pendant quelques mois

### DENT ARRACHEE

Une extraction peut être décrite comme un déplacement complet d'une dent. Elle se produit quand une dent sort de l'os et tombe sur le plancher ou sur l'air de jeu. Les extractions de dent se produisent généralement pendant des accidents de voiture ou les sports de contact.

Une dent arrachée devrait être réimplantée aussitôt que possible. On recommande de récupérer la dent et de le placer dans une solution isotonique stérile telle que la solution de l'écheveau ou de l'aigle, ou le lait. Il n'est pas recommandé de la mettre dans la bouche du patient.

La dent devrait être examinée soigneusement, la nettoyer soigneusement pour enlever la saleté ou les débris. Elle ne devrait pas être frottée vigoureusement avec des gazes remplies de solutions qui contiennent des produits chimiques.

Pour qu'une dent qui doit être réimplantée, ca sera considéré comme une maladie périodique ou ruptures étendues. Il est souhaitable de voir un dentiste pour réimplanter la dent ; mais au cas où il n'y a aucun dentiste au alentour du lieu de l'accident, le médecin devrait conduire la réimplantation.

Après référence au dentiste si un traitement endodontique est nécessaire, il est recommandé d'attendre une semaine.

Si l'apex est non mûr, la recommandation est d'attendre une à deux semaines après la réimplantation pour commencer la thérapie endodontique. Si la pathologie de la pulpe est détectée, le canal de la dent est complètement nettoyé et rempli de l'hydroxyde de calcium.

Le patient doit être suivre ce traitement toutes les six à huit semaines. Dans beaucoup de cas, le fluorure liquide est appliqué pour éviter la réabsorption de la racine. La durée de vie des dents arrachées varie et beaucoup ont duré jusqu'à 20 ans.

Quand une dent doit être réimplantée, on recommande toujours de l'irriguer avec de l'eau saline pour nettoyer les débris.

L'alvéole dans l'os devrait également être nettoyée pour enlever le caillot infecté. Etant bien connu de tous, le caillot de sang joue un rôle très important dans le procédé de revascularisation.

Si le caillot est infecté, le processus de réimplantation pourrait être affecté. Quelques auteurs ont recommandé de submerger la dent dans la solution de tétra-

cycline pendant 15 minutes et l'alvéole devrait être irrigué avec le même antibiotique

Quand une extraction a lieu, le ligament périodontique est affecté et les vaisseaux sanguins se cassent. Ceci augmente la probabilité de l'infection de la pulpe. Si le réimplantation se produit dans la première heure, il y a une plus grande probabilité de succès.

Il y a également de fortes chances de succès si la réimplantation a lieu dans les six heures après l'accident. Nous devrions toujours maintenir dans l'esprit que la condition la plus importante est de contrôler l'infection.

Une des conséquences les plus communes est la réabsorption de la racine

**RUPTURE DE LA RACINE**

Quand une rupture de la racine se produit, le temps est critique et le patient devrait être traité aussitôt que possible. La dent affectée devrait être éclissée avec une attelle et une résine de fil temporairement. La douleur devrait être traitée en juste proportion. L'endroit de la rupture déterminera le traitement, qui pourrait inclure l'extraction de dent, l'exposition chirurgicale du traitement extérieur et orthodontique rompue, ou l'extraction chirurgicale de la racine. Le traitement final peut être apporté plusieurs jours après le traumatisme.

**RUPTURE DES DENTS ANTÉRIEURES**

Quand une rupture dentaire qui implique l'émail et l'ivoire se produit et la pulpe n'est pas touchée, elle devrait être couverte de l'hydroxyde de calcium et fixée avec de la résine et le fil. Elle devrait finalement être reconstituée à 6-12.

Quand la rupture implique le nerf de la dent avec l'apex ouvert, après les trois premières heures de la blessure, l'hydroxyde de calcium devrait être appliquée. Quand l'exposition de la pulpe est grande et après trois heures depuis le traumatisme, une pulpotomie devrait être exécutée pour maintenir la vitalité et la maturation de la racine.

Après quoi, un traitement endodontique tel que le canal radiculaire peut être exécuté. Une fois que le canal radiculaire est rétabli, la dent peut être reconstituée avec la méthode appropriée.



**FIBA AFRICA**  
We Are Basketball



Eric Allangba

Eric Allangba est membre de la Commission Médicale du Comité Olympique de la Côte d'Ivoire. Il est actuellement en fonction au Centre national de la médecine du Sports (CNNS) à Abidjan (Côte d'Ivoire)

**LA TUMEFACTION DU GENOU DU JEUNE SPORTIF**



Cette affection est fréquente chez les jeunes sportifs. Elle est marquée par l'apparition d'un petit gonflement douloureux sur le tibia, juste en dessous du genou. Dans le jargon sportif on parle parfois de "genoux pointus" ! Cette tuméfaction douloureuse est en fait une maladie de croissance appelée maladie d'OSGOOD-SCHLATTER, des noms de ceux qui l'ont décrite. On parle également d'apophysite de la tubérosité tibiale antérieure.

La croissance des os longs du corps humain se fait par les extrémités. Au niveau du tibia et en dessous du genou il existe une formation osseuse appelée le noyau apophysaire. Celui-ci est voisin du cartilage de conjugaison, responsable de la croissance en longueur du tibia. Le groupe musculaire de la face antérieure de la cuisse s'appelle le quadriceps. Il se termine au niveau du genou par le tendon rotulien. Celui-ci passe sur la rotule pour aller se fixer sur le noyau apophysaire. Les contractions musculaires de la cuisse exercent donc des tractions sur le noyau apophysaire, par l'intermédiaire du tendon rotulien. Lorsque les sollicitations sont trop fréquentes et trop importantes, le noyau se déforme entraînant l'apparition d'une petite tuméfaction douloureuse sur le tibia, en dessous du genou.

Cette pathologie s'observe chez les jeunes sportifs des 2 sexes de 8 à 15 ans, préférentiellement chez les garçons qui connaissent une croissance rapide et qui font beaucoup de sport.



Les disciplines concernées sont l'athlétisme, le tennis, les sports collectifs comme le basket-ball, le football, le handball, etc. Au rugby, le cas des enfants obèses est notable, tandis qu'au judo et à la lutte, on observe un écrasement du noyau apophysaire, lors du travail au sol et lors des chutes répétées sur les genoux. Chez ces enfants, il y a souvent un excès d'entraînement. C'est pour cela que l'on parle de technopathie, c'est-à-dire de maladie due à la technique.

Le premier signe de cette affection est la douleur. Elle se localise sur le tibia, en dessous du genou. Elle apparaît progressivement et son intensité est croissante. Au début elle se calme au repos, puis elle devient permanente et lancinante. Les contractions de la cuisse ou le moindre contact avec la région, provoquent une vive douleur. Progressivement, on voit apparaître un petit gonflement ou une tuméfaction. Celle-ci est facilement visible de profil et concernant souvent les 2 genoux. Les radiographies peuvent montrer un élargissement du cartilage de conjugaison avec une fissuration ou une fragmentation du noyau apophysaire. Parfois, il n'y a pas de signe radiologique car il s'agit de structures cartilagineuses. Le diagnostic est avant tout clinique.

Devant ce tableau, l'arrêt de toute activité sportive et la mise au repos s'imposent. Il faut glacer la zone douloureuse à l'aide d'une vessie à glace ou d'un "cold pack", plusieurs fois dans la journée, pendant 7 à 10 jours, jusqu'à la disparition des douleurs. C'est la cryothérapie. Des anti-inflammatoires, des antalgiques et des gels d'application locale sont prescrits.

Des séances de physiothérapie sont très utiles. Lorsque les douleurs sont rebelles et intenses, on supprime les sollicitations musculaires de la cuisse, en maintenant les jambes en extension les nuits, à l'aide d'attelles postérieures amovibles, pendant 15 à 30 jours. Lorsqu'une sédation durable des douleurs est obtenue, on conseille une reprise de quelques activités sportives



non contraignantes afin de permettre au corps d'être en mouvement. Il s'agit de la marche, de la natation, de courtes séances de jogging. Les chaussures doivent être adaptées. Les sauts, les accélérations, les frappes et les shoots sont à éviter. Il s'agit d'une maladie de croissance et les douleurs peuvent disparaître spontanément.

Les infiltrations locales de corticoïdes sont à proscrire. Elles sont dangereuses pour le tendon rotulien et le cartilage de croissance voisin. De même, Les massages de la zone douloureuse sont interdits à cause des risques d'ossification. Ceux-ci peuvent troubler la

croissance normale du tibia. Un contrôle radiographique répété tous les 3 mois est conseillé. L'évolution de cette pathologie est généralement favorable en 18 mois. Les complications sont rares. La reprise effective des activités sportives ne sera autorisée qu'après la disparition totale des douleurs, et des images radiologiques normales.

Il est très important d'expliquer cette pathologie aux parents, aux entraîneurs et autres encadreurs sportifs. Ceux-ci taxent trop vite les enfants de fainéants, alors qu'il s'agit le plus souvent d'enfants surentraînés par des encadreurs sportifs "incompétents".



**FIBA**  
AFRICA  
We Are Basketball

## VRAI OU FAUX

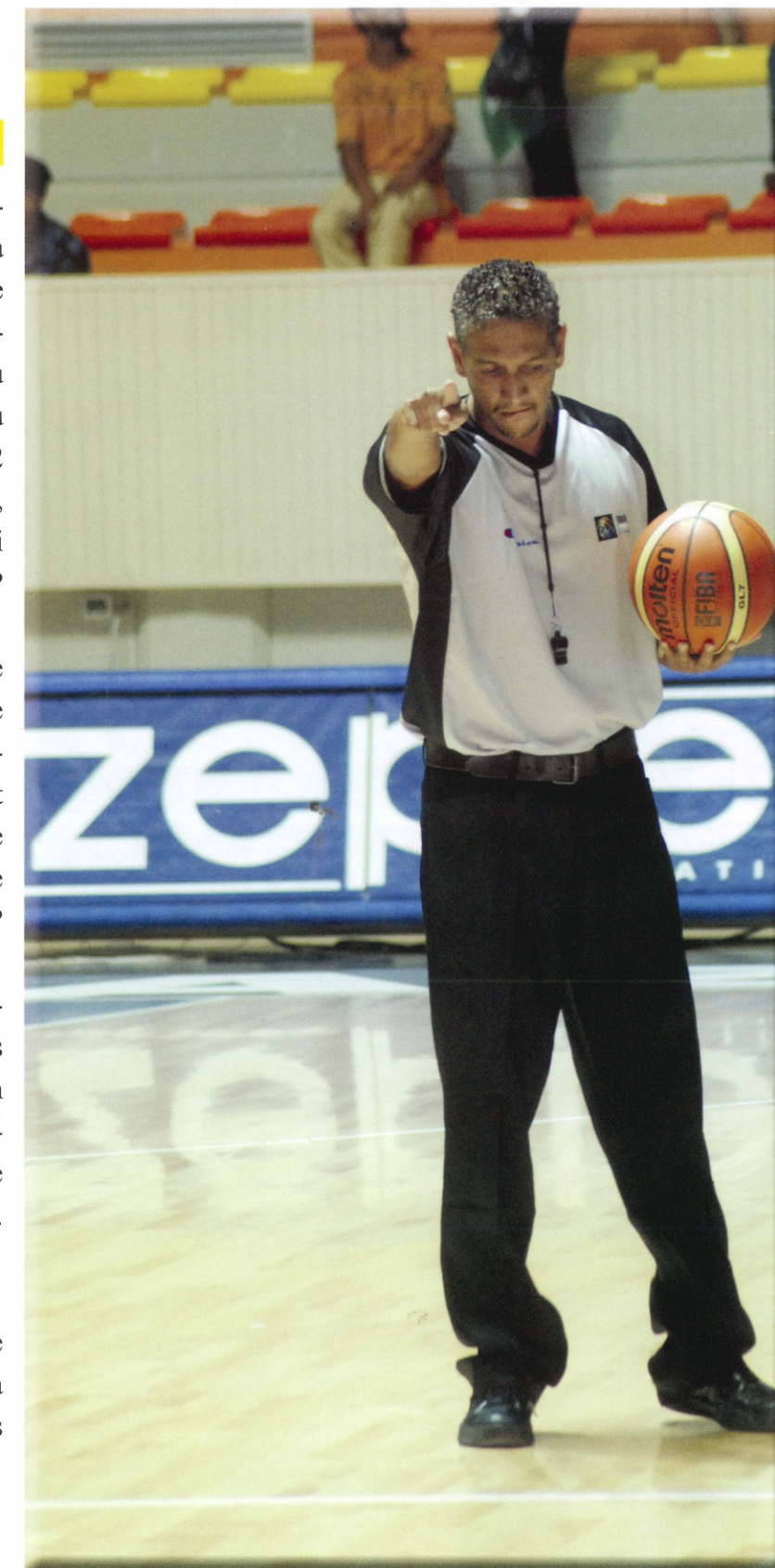
### QUESTIONS

1- A deux minutes de la fin de la 4ème période, l'équipe A contrôle la balle dans sa zone arrière pendant cinq secondes lorsque B4 dévie la balle hors du terrain. Un temps-mort est accordé à l'équipe A. A la fin du temps mort, sur la remise en jeu qui a lieu au prolongement de la ligne médiane, A2 qui est dans la zone arrière de l'équipe A, reçoit la balle. L'équipe A a-t-elle un délai de 3 secondes pour aller dans sa zone avant?

2- A deux minutes de la fin de la 4ème période, A5 commet une violation de marcher dans sa zone avant. Un remplacement est accordé à la fois à l'équipe A et l'équipe B. Doit-on reprendre le jeu avec une remise en jeu au prolongement de la ligne médiane à l'opposé de la table de marque?

3- A4 est en air pour un tir au panier du terrain, après que la balle ait quitté les mains de A4 pour le tir, elle est bloquée dans son ascension par B2. La balle revient à A4 tandis que A4 est toujours en air ensuite A4 touche la surface en contrôlant la balle. A4 a-t-il commis une violation?

4- Au cours des deux dernières minutes de la 4ème période, il reste 3 temps morts à l'équipe A. Peut-on accorder trois temps morts successifs à l'équipe A?



5- Pendant que l'équipe A contrôle la balle dans sa zone avant, A3 est debout avec un pied dans la zone restrictive et un autre pied en dehors de la zone. A3 est-il dans la zone restrictive?

6- L'équipe A bénéficie d'une remise en jeu de possession alternée. Dès que la balle a été remise à A2 pour la remise en jeu, le coach de l'équipe A écope d'une faute technique. La prochaine remise en jeu de possession alternée sera-t-elle pour l'équipe B?

7- Il reste douze secondes sur le chronomètre des 24 secondes lorsque qu'il est sifflé un entre-deux entre A4 et B4. L'équipe A bénéficie de la prochaine possession alternée. Le jeu reprendra-t-il avec une remise en jeu pour l'équipe A et l'initialisation du chronomètre des 24 secondes?

8- Un dernier lancer franc de A4 non réussi ne touche pas le cerceau. A8 et B8 attendent à côté de la table de marque pour effectuer leur entrée en tant que remplaçants. Est-il permis de faire entrer A8 et B8 à cet instant du jeu?

9- Tandis que la balle est en air suite à un tir au panier de A2, le signal de la fin de la période retentit. Après que la balle ait touché le cerceau suite au signal, A5 fait une claquette et la balle entre dans le panier. Le panier sera-t-il accordé?

10- Tandis que la balle est en air suite à un tir au panier, B3 touche le panneau causant une vibration. La vibration empêche le tir d'entrer dans le panier. B3 a-t-il commis une faute technique?



**REPONSES**

- |                      |                      |
|----------------------|----------------------|
| 1- Non (Art.28.1.3)  | 6- Non (Art. 12.4.8) |
| 2- Non (Art.17.2.3)  | 7- Oui (Art. 50.4)   |
| 3- Non (Art. 14.3)   | 8- Oui (Art.19.2.2)  |
| 4- Oui (Art. 18.2.5) | 9- Non (Art.31.2.6)  |
| 5- Oui (Art. 26.1.3) | 10- Non (Art.31.2.4) |



EQUIPE FEMMINE U18 D'EGYPTE, CHAMPIONNE D'AFRIQUE 2010



**FIBA**  
**AFRICA**

We Are Basketball

**50** 

**ANS**

**1961 - 2011**



**FIBA**  
**AFRICA**

We Are Basketball